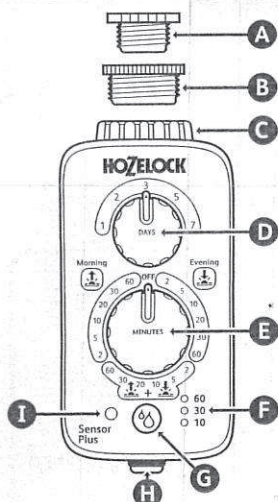


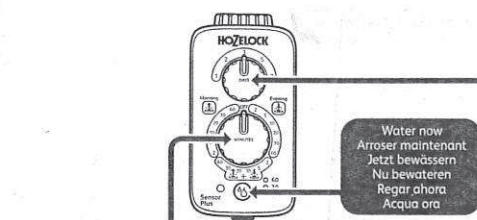
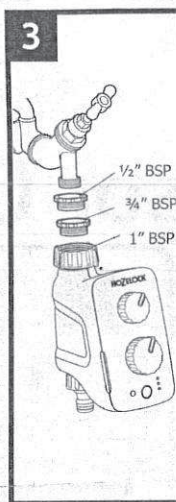
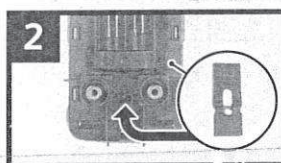
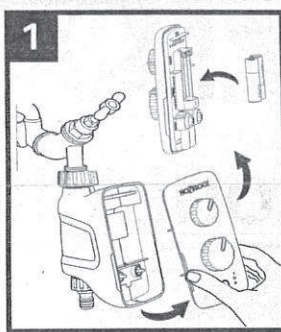


(22)15

Sensor Controller Plus



2



Water now
Arroser maintenant
Jetzt bewässern
Nu bewateren
Regar ahora
Acqua ora

5 Watering duration • Durée d'arrosage
Bewässerungsdauer • Duur bewatering
Duración de riego • Durata dell'annaffiatura

Morning • Matin Morgens • Ochtend Mañana • Mattino	Evening • Soir Abends • Avond Noche • Sera	Morning • Evening • Matin • Soir Morgens • Abends • Ochtend • Avond Mañana • Noche • Mattino • Sera
5 Mins	10 Mins	20 Mins + 20 Mins

6 Watering schedule • Programme d'arrosage
Bewässerungsplan • Bewateringsschema
Programa de riego
Programmazione dell'annaffiatura

	DAY • JOUR • TAG • DAG • DIA • GIORNO						
	1	2	3	4	5	6	7
	Water drop	Water drop	Water drop	Water drop	Water drop	Water drop	Water drop
	Water drop		Water drop		Water drop		Water drop
	Water drop			Water drop			Water drop
	Water drop					Water drop	
	Water drop						

3

www.hozelock.com

S

- A 21 mm G½-adapter (½ tum BSP-gänga)
- B 26,5 mm G¾-adapter (¾ tum BSP-gänga)
- C 33,3 mm G1-adapter (1 tum BSP-gänga)

32

- D Programvred
- E Tidsvred
- F Lysdiodindikatorer
- G Vattna nu-knapp ☺ - På/Av/Åsidosätt
- H Slangkoppling
- I Ljussensor

Instruktioner för installation och drift

LÄS IGENOM DE HÄR INSTRUKTIONERNA NOGGRANT INNAN DU ANVÄNDER DENNA PRODUKT.

UNDERLÅTENHET ATT IAKTTA FÖLJANDE MEDDELANDEN KAN LEDA TILL PERSONSKADOR ELLER SKADOR PÅ PRODUKTEN

Allmän information

- ⚠ DESSA INSTRUKTIONER FINNS OCKSÅ PÅ HOZELOCKS WEBBPLATS.
- ⚠ Produkten uppfyller kraven i IP44 och kan därför användas vid utsatta väderförhållanden.
- ⚠ Produkten är inte lämplig för att tillhandahålla dricksvatten.
- ⚠ Gängade vattenkopplingar bör endast dras åt för hand.
- ⚠ Produkten kan anslutas till huvudvattenförsörjningen.
- ⚠ Produkten kan anslutas till utomhusvattentunnor eller -cisterner som har ett inlinefilter monterat före kontrollern.

Montera batterierna

Du måste använda alkaliska batterier då alternativa batterier resulterar i felaktig funktion.

- 1 Ta bort frontpanelen enligt figuren (fig. 1) genom att fatta tag i den försänkta delen och dra den mot dig.
- 2 Sätt i två stycken 1,5 V AA-batterier (LR6) (fig. 1) och sätt tillbaka kontrollerns frontpanel.
VIKTIGT: Laddningsbara batterier får inte användas.
- 3 Byt ut batterierna varje säsong (högst åtta månaders användning vid användning två gånger per dag).
- 4 När batterierna är monterade driver motorn den interna ventilen för att kontrollera att den är redo för användning och att de monterade batterierna har tillräckligt med laddning för att driva ventilen på ett säkert sätt.
- 5 Om lysdiodsindikatorn blinkar rött måste batterierna bytas ut.

Ansluta Sensor Controller Plus till kranen

- 1 Välj korrekt kranadapter (fig. 3).
- 2 Använd korrekt adapter/adaptrar för att sätta fast kontrollern på kranen och dra åt ordentligt för att undvika läckage. Använd inte en skruvnyckel eller något annat verktyg för att dra åt då detta kan skada gångorna (fig. 4).
- 3 Slå på kranen.

Så här ställer du in Sensor Controller Plus – automatisk vattning

Soluppgång och solnedgång är den bästa tiden att vattna

din trädgård för att undvika avdunstning och att blad sveds. Dagsljussensorn justerar automatiskt vattningsprogrammet så att det sammanfaller med ändrade tider för soluppgång och solnedgång.

Molniga eller mulna morgnar och kvällar kan orsaka en viss fördröjning av vattningstiderna, men dessa är inte omfattande nog för att ha någon negativ effekt på din trädgård.

- 1 Vrid kontrollvredet för att välja bland de tre markerade sektionerna: soluppgång (en gång om dagen), solnedgång (en gång om dagen) eller soluppgång och solnedgång (två gånger om dagen) (se fig. 5).
- 2 Välj önskad vattningstid: 2, 5, 10, 20, 30 eller 60 minuters vattning.

Så här ställer du in det dagliga vattningsschemat

Om du inte vill vattna din trädgård varje dag kan du ställa in vattentimern att vattna varannan, var tredje, var femte eller var sjunde dag (en gång i veckan).

För att ställa in vattningsintervallerna vrid du det övre vredet till den önskade inställningen: (Fig. 6)

Observera: Om du ändrar vattningsintervallet uppdateras det interna minnet med din nya inställning vid nästa soluppgång.

Om du har vridit vredet motsols (ökat antalet vattningsdagar per vecka) och vattentimern skulle ha vattnat nästa dag så kommer nästa vattning att äga rum följande dag och vattningen kommer att fortsättas i enlighet med vredets nya inställning.

Om vattenkontrollern skulle vattna var femte dag och skulle vattna om fyra dagar, men du sedan ställde in vredet för vattning

33

varannan dag, så minskar kontrollern intervallet till det nya varannandagsintervallet vid nästa soluppgång.

Detta innebär att du inte behöver vänta på att det tidigare inställda femdagarsintervallet ska förflyta helt när vredet har återställts till ett mer frekvent intervall.

Om du har vridit vredet medsols (minskat antalet vattningsdagar per vecka) kommer kontrollern att vänta tills det tidigare inställda vattningsdagsintervallet har passerat innan den börjar vattna enligt det nya längre intervallet.

Hur vattnar jag en gång i veckan på en given dag?

För detaljerade anvisningar, gå till:
www.hozelock.com/sensorcontrollerplusinstructions

Så här slår du av Sensor Controller Plus

Vrid vredet till läget "OFF" (av) om du inte vill att kontrollern ska slås på automatiskt. Du kan fortfarande använda knappen för att vattna din trädgård manuellt.

Initial synkroniseringsperiod

När du sätter i nya batterier aktiveras en sex timmar lång lockoutperiod för att förhindra att kontrollern vattnar samtidigt som du ställer in systemet. Efter en 24 timmar lång cykel med soluppgång och solnedgång synkroniserar kontrollern med de ändrade ljusnivåerna. Du kan vattna din trädgård manuellt med hjälp av knappen under den sex timmar långa lockoutperioden.

Placera din Sensor Controller Plus utomhus

Rikta inte in kontrollpanelen direkt mot säkerhetsbelysning utomhus eller annan stark belysning som slås på nattetid eftersom dessa kan påverka de ljusnivåer som registreras och leda till att kontrollern slås på vid fel tidpunkt.

Placera helst inte kontrollern i en mycket skuggig passage eller bakom byggnader där ljusnivåerna förblir låga under hela dagen. Placera inte kontrollern inne i en byggnad, t.ex. ett garage eller förråd där den inte får tillräckligt med dagsljus för att fungera på rätt sätt.

Kontrollern har utformats för att placeras direkt under en utomhuskran. Placera inte kontrollern på sidan eller liggandes på marken eftersom regnvatten inte kan rinna bort från produkten då.

En timmes fördröjning

(när två sensorkontroller används tillsammans)

Om du monterar två sensorkontroller kan det vara bra att alternera starttiderna för att förhindra tryckförlust när två enheter används samtidigt, t.ex. sprinklerenheter.

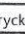
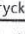
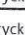
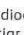
Ta bort fördröjningsproppen från förvaringsplatsen på baksidan av kontrollpanelen (fig. 2) och sätt fast proppen under batterierna.

Med proppen monterad påverkar den en timmes långa fördröjningen all automatisk vattning. Fördröjningsperioden på en timme kan inte ändras.

Manuell drift (vattna nu)

Du kan slå på vattenkontrollern när som helst genom att trycka på knappen Vattna nu en gång.

34

Funktionen Vattna nu	
Tryck på  en gång	10 minuters vattning
Tryck på  två gånger	30 minuters vattning
Tryck på  tre gånger	60 minuters vattning
Tryck på  fyra gånger	Avbryter Vattna nu

Lysdioden tänds för att indikera att du har slagit på kontrollern och börjar blinka när ventilen har öppnats.

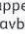
Beroende på valt läge räknar lysdioderna ner allt eftersom tiden går, dvs. att om du trycker på knappen tre gånger för att vattna i 60 minuter så slutar den översta lamporna att blinka efter 30 minuter och de två nedre lamporna fortsätter att blinka.

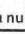
Om du bestämmer dig för att avbryta manuell vattning är det bara att trycka på knappen Vattna nu tills alla gröna lampor slutar blinka.

Du hör motorn styra den interna ventilen och slå av vattnet.

Obs! För att spara batteriets livslängd kan vattenkontrollern endast slås på och av högst tre gånger på en minut.


Hur ställer jag in en automatisk vattningsfunktion?

Knappen  kan också användas för manuell åsidosättning för att avbryta eventuella automatiska vattningsfunktioner som har startat. Efter detta återupptas programmet.

Kontrollera batterinivån (Tryck och håll nere knappen Vattna nu )	
Tre gröna lampor	Batterinivån är utmärkt
Två gröna lampor	Batterinivån är god
En grön lampa	Batterinivån är okej, men du bör överväga att byta batterier snart
En röd lampa	Batterinivån är låg. Byt ut batterierna nu.

Felförhindringsläge

En inbyggd säkerhetsfunktion känner av när batterinivåerna har fallit till en nivå som riskerar att ta slut när ventilen är öppen och därmed orsaka att vatten slösas. Säkerhetsläget förhindrar att kontrollern slås på innan batterierna har bytts ut. Lysdiodsindikatorn blinkar rött när felförhindringsläget har aktiverats. Funktionen Vattna nu fungerar inte heller innan batterierna har bytts ut.

 Produkten är inte avsedd att användas i temperaturer under noll grader (frost). Under vintermånaderna ska eventuellt kvarvarande vatten tömmas ut från timern och den ska förvaras inomhus fram till nästa vattningssäsong.

35

Felsökning

Problem	Möjlig orsak	Lösning
Ventilen öppnas, men inget vatten kommer ut	Trädgårdsslangen är avstängd Slangen har snott sig eller är blockerad	Slå på kranen Räta ut eller ta bort blockeringen från slangen
Knappen trycks ned, men ventilen öppnar sig inte	Fel eller döda batterier	Kontrollera batteritypen och/eller ersätt med nya batterier
Knappen trycks ned, ljuset tänds, men ventilen öppnas inte	En minuts lockout har aktiverats	Vänta i tre minuter och försök igen
Kontrollern har ställts in korrekt, men slogs inte på när solen gick ned	Kontrollern väntar på att synkronisera	Vänta 24 timmar och kontrollera funktionen igen
Kontrollern aktiveras när utomhusbelysningen tänds	Utomhusbelysningen är för ljus	Flytta eller vrid bort kontrollern från ljuskällorna

36

G Vann nå-knapp - På/Aw/Overstyring

H Slingerør-konnektor

I Lyssensor

Installasjons- og bruksanvisning

VENNLIGST LES DENNE VEILEDNINGEN NØYE FØR DU DU FORSØKER PÅ Å TA DETTE PRODUKTET I BRUK.

UNNLATELSE AV Å TA HENSYN TIL FØLGENDE MERKNADER VIL KUNNE RESULTERE I PERSONSKADE ELLER PRODUKTSKADE

Generell informasjon

- DENNE VEILEDNINGEN ER TILGJENGELIG OGSÅ PÅ HOZELOCKS NETTSTED.**
- Dette produktet oppfyller kravene til IP44 og kan derfor brukes i utsatte værforhold.
- Dette produktet er ikke egnet for tilførsel av drikkevann.
- Gjengede vanntilkoblinger er egnet bare til stramming for hånd.
- Dette produktet kan monteres til hovedledningen for innlagt vann.
- Dette produktet kan monteres på utendørs vannbeholdere eller tanker som har et innebygd filter montert foran kontrolleren.

Sette inn batteriene

Du må bruke alkaliske batterier - ellers vil det resultere i feilbetjening.

Tekniske data	
Drifttrykk	0,1–10 bar
Drifttemperatur	0 - 55°C
Maximal vattentemperatur	30°C
Batterityp	2 x 1,5 V AA (LR6) Alkaliske batterier
Genomsnittlig batteriliv	Åtta måneder ved anvendning två ganger per dag
Vattningscykler	Max två vattningscykler per dag
Bevattningsvaraktighet	2, 5, 10, 20, 30 eller 60 minutter

Kontaktuppgifter

www.hozelock.com

N

- A** 21 mm G½ (½ tomme bsp) adapter
- B** 26,5 mm G¾ (¾ tomme bsp) adapter
- C** 33,3 mm G1 (1 tomme bsp) adapter
- D** Tidsplan-hjul
- E** Varighets-hjul
- F** LED-indikatorlys

- 1** Ta av frontpanelet som vist (fig. 1), idet du griper fast i den nedsenkede delen og trekker den mot deg.
- 2** Sett inn 2 x 1,5 V AA (LR6) -batterier (fig. 1) og sett kontrollerens frontpanel på plass igjen.
VIKTIG: Oppladbare batterier må ikke brukes.
- 3** Skift ut batteriene hver sesong.
(maks. åtte måneders bruk, brukes to ganger om dagen)
- 4** Når batteriene er satt inn, vil motoren drive den indre ventilen for å sjekke at den er klar til bruk, og at batteriene som er installert er nok ladet til sikker bruk av ventilen
- 5** Hvis LED-indikatoren blinker rødt, må batteriene skiftes.

Koble sensorkontrollerer pluss til kranen

- 1** Velg riktig kranadapter (fig. 3)
- 2** Bruk riktig(e) adapter(e), koble kontrolleren til kranen og stram godt for å unngå lekkasjer. Ikke bruk en skiftenøkkel eller annet verktøy for å stramme, da dette kan skade gjengene. (Fig. 4)
- 3** Vri på kranen.

Hvordan foreta oppsetting av Sensorkontrollerer Pluss - automatisk vanning

Soloppgang og solnedgang er de beste tidene å vanne hagen din på for å forhindre fordampning og at blader blir svidd Dagslyssensoren stiller automatisk inn tidsplanen for vanning slik at den faller sammen med endrede tidspunkt for soloppgang og solnedgang Skyet eller overskyet vær morgen og kveld kan føre til en liten forsinkelse i vanningstidene, men disse er ikke viktige nok til å få

37